

Pohled na vstupní část. Jednoduchá okna, čistý tvar střechy a zaoblený balkon s trubkovým ocelovým zábradlím dávají domu, inspirovanému tradičními stavbami, moderní švih

Napřed dům, pak pozemek, nakonec rodina

Majitel domu, který jsme navštívili, byl v dlouhé řadě našich hostitelů spíše výjimkou – už během studia na vysoké škole učinil rozhodnutí o stavbě rodinného domu i o tom, jak bude jeho dům konkrétně vypadat.



Přechod mezi obytným prostorem a zahradou tvoří terasa, na pravé straně vedle ní lze po otevřeném schodišti sestoupit do vinného sklípku. Francouzská okna v obývacím pokoji i v ložnicích nahoře dávají podle majitele domu více světla i větší pocit spětí s okolím než okna klasická

Podle svých představ pak vybíral typový dům. Jeho volba nakonec padla na dům, který se vyznačuje kombinací tradičního základního tvaru, praktické dispozice a moderního designu.

„Mám rád klasické zděné domy, dřevěná okna, sedlové střechy, představoval jsem si tradiční styl v trochu zmodernizovaném pojetí. Projekt domu Aktuál 422 jsem si vybral proto, že mi z nabídky na našem trhu nejvíce vyhovoval jak svým vzhledem, tak i velikostí i dispozičním řešením, které bylo upraveno dle mých konkrétních představ,“ vysvětluje na úvod. Druhou výjimkou byl postup výstavby – majitel si nejprve vybral projekt, a pak pro něj hledal vhodný pozemek. Protáhlou obdélníkovou parcelu o ploše 1 600 m² s příjemnou jižní orientací našel na okraji menšího moravského města, kde nové rodinné domy sousedí se zahradami a bývalými záhumenky.

Vlastní hlavou i vlastníma rukama

V místě nebyla žádná regulace, nic nebránilo progresivní moderní stavbě, ale podle názoru našeho hostitele sem nejlépe zapadne dům vycházející z klasického typu. Hrubou stavbu vybudoval svépomocí, finální úpravy byly zajišťovány subdodavatelsky. „Nešlo mi o snížení nákladů, stavět svůj domov vlastníma rukama mě bavilo.“

Přehledná dispozice

Do domu se vstupuje ze severní strany. Z malého zádveří pokračujeme podélnou chodbou, kolem dveří do pracovny, koupelny a schodiště dále do společného obývacího prostoru, který je zároveň místem pro relaxaci, stolování i vaření. Francouzskými okny vidíme na jižní terasu a protáhlou zahradu, která slouží především k rekreaci. Z chodby vede otevřené schodiště do podkroví, kde se nacházejí tři pokoje, velká koupelna a šatna.

Oproti typovému projektu má dům klasickou garáž namísto krytého stání pro auto





Kuchyňská linka ve tvaru písmene U byla vyrobena na míru z laminovaných MDF desek s dežénem třešně, na rozdíl od základní verze projektu má pracovní plocha přímé osvětlení oknem



Do obývacího pokoje si pán domu vybral krásnou podlahu z jasanového dřeva, ošetřeného olejem. Nábytek je pouze minimalistický, aby vynikl volný prostor. Jak exteriér, tak interiér se nese ve znamení kontrastu červené a bílé barvy

Vinný sklep pod autem

Oproti původnímu projektu došlo na přání majitele k několika změnám. Zásadní změnou je změna zastřešeného stání na plnohodnotnou garáž, která je podsklepená. V tomto prostoru vznikl vinný sklípek se samostatným výstupem na zahradu. V přízemí se místo WC nachází malá koupelna s umyvadlem, pračkou, WC a sprchovým koutem. Pracovna si vyměnila

místo s kuchyní, má okno do ulice a kuchyň se spojila s obývacím pokojem do jednoditého prostoru ve tvaru písmene L.

Jak dosáhnout pocitu tepla

Vlastní nápady uplatnil majitel domu také při zařizování interiéru. Dal přednost teplým barvám a přírodním materiálům, především dřevu a keramice. Dům má dřevěná okna,



V přízemí se nachází malá účelná koupelna, kterou oživuje efektní kombinace červené a bílé mozaiky

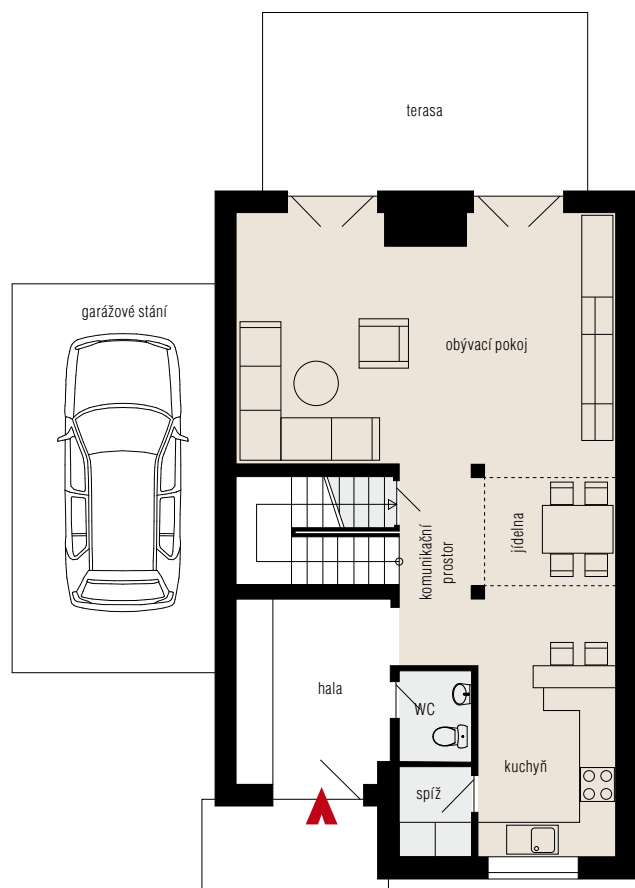
Šatna v podkroví má na přání majitele díky střešnímu oku denní světlo

dřevěné schodiště, obývacímu pokoji udává tón krásná podlaha z masivního jasanového dřeva, chodbu oživuje keramická dlažba tří barev. Jednoduchý moderní nábytek doplňuje elegantní krb s rozvody teplého vzduchu do podkroví, který vytváří teplo domova po velkou část roku. Z estetických důvodů je dům vytápěn elektrickým podlahovým topením a přímotopy. ✘

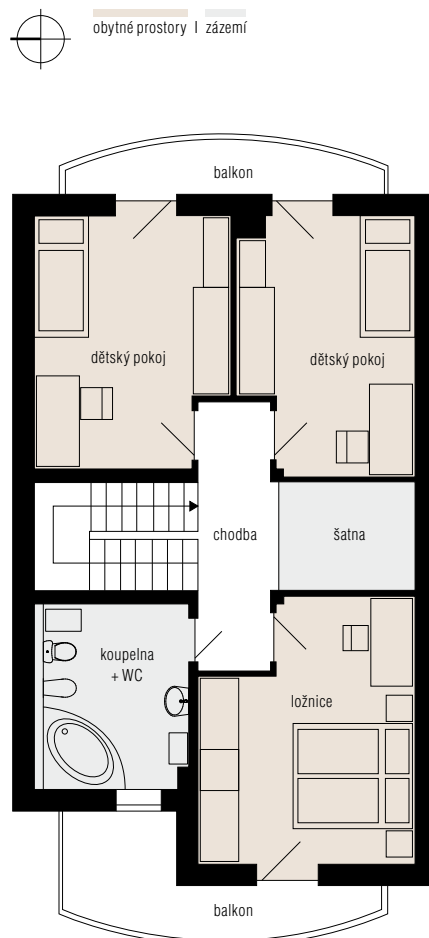
NÁZOR MAJITELE

Dům podle mého názoru plně vyhovuje požadavkům na pěkné „rodinné bydlení“, což samozřejmě bude doceněno až s příchodem dětí. Myslím, že nezbytností je změna zastřešeného stání v základním projektu na vozidlo na garáž, bez které se rodinný dům téměř neobejde. Pokud si majitelé tohoto projektu vyberou vhodný slunný pozemek, doporučuji vřele další úpravu boční strany domu - doplnění oken, která ve standardním provedení na této straně chybí.

PŘÍZEMÍ



PODKROVÍ



TECHNICKÉ ÚDAJE

Zastavěná plocha: 102,6 m²

Užitná plocha: 119 m²

(+ podsklepení + terasa)

Konstrukce: betonové základové pásy a betonová deska, spodní stavba betonová, zdicí systém Porotherm, obvodové zdivo s vnějším kontaktním zateplením (fasádní polystyren 100 mm), dřevěný krov, dřevěné schodiště, střešní krytina tašky Bramac

Výplně otvorů: dřevěná eurookna s izolačními dvojskly, dveře dýhované s obložkovými zárubněmi, střešní okna Velux

Vytápění: elektrické – podlahové vytápění + přímotopy, krb s krbovou vložkou a rozvody teplého vzduchu

Cena stavby: při provedení na klíč od 2 622 000 Kč (bez DPH)

KONTAKT

EUROLINE BOHEMIA, spol. s r.o.
Třída Generála Píky 3, Brno
tel.: 545 245 114
www.euroline.cz